

Projet local d'investigation utopique et artistique de la compagnie du Bredin

Par Laurent Vacher

Matières pédagogiques

L'objectif du projet consiste aussi à partir de l'histoire locale (mutations du territoire, lien entre processus économique, lien social et architecture urbaine) pour ouvrir sur des références plus larges.

Dans ce dossier nous vous proposons, à titre indicatif, quelques références littéraires, cinématographiques, architecturales ainsi qu'une liste d'expositions ou musées qui peuvent vous aider à construire le projet avec les artistes et les élèves vous permettant d'aborder la problématique de la ville et de l'utopie par des biais très différents et ludiques. Certaines ne seront peut être pas abordables pour les élèves mais elles peuvent vous inspirer dans votre accompagnement pédagogique.

LITTÉRATURE

Littérature classique et contemporaine



- *Utopie* de Thomas Moore
- *Les villes invisibles* d'Italo Calvino
- *Les Voyages de Gulliver* de Jonathan Swift
- *Robinson Crusoé* de Daniel Dafoe,
- *La République* de Platon,
- *Candide* de Voltaire,
- *L'Arcadie* de Bernardin de Saint Pierre
- *Gargantua* de Rabelais
- *L'île des gauchers* d'Alexandre Jardin
- *Vendredi ou la vie sauvage* de Michel Tournier...

Science fiction



- *1984* de George Orwell
- *Le Meilleur des Mondes* de Aldous Huxley, 1932.
- *Les Monades urbaines* de Robert Silverberg
- *Les Fourmis* de Bernard Werber
- ...

Ouvrages généraux

- **Non lieux. Non-Lieux, introduction à une anthropologie de la surmodernité, Le Seuil, 1992 : Marc Augé**

Marc Augé est directeur d'études à l'École des Hautes Études en Sciences Sociales (EHESS) à Paris. dans cet ouvrage, Marc Augé analyse les « non-lieux », terme par lequel il désigne des espaces

interchangeables où l'être humain reste anonyme, comme les moyens de transport, les grandes chaînes hôtelières, les supermarchés mais aussi les camps de réfugiés. L'homme ne vit pas et ne s'approprie pas ces espaces avec lequel il a plutôt une relation de consommation.

- Connaître et dynamiser sa commune. Etudier la vie locale - Créer du lien social. Edition Chroniques sociales. 2001. Auteur : Marcel Robin

Les nombreux travaux qu'il a réalisés avec les élus et avec les responsables d'associations ont conduit l'auteur à rédiger un instrument d'étude de la vie locale. Cet instrument pédagogique, prospectif, ouvre de nouvelles perspectives pour les hommes et les femmes d'action. L'auteur a expérimenté qu'on ne fait pas le bonheur des gens sans eux et que les milieux humains s'humanisent du dedans par l'engagement et le service des personnes qui les composent. À l'époque du "tout clefs en mains", savoir que l'être humain n'est pas un consommateur d'activités et de produits, mais un créateur de vie, change la donne.

La création du lien social constitue l'autre partie de ce livre et complète utilement l'instrument d'étude. Car c'est en découvrant les besoins des habitants de leur commune que les personnes sensibles à autrui se mobilisent, se solidarisent pour lutter contre les injustices et notamment pour aider les plus démunis.

Le lien social naît dans le cœur et la volonté de ces acteurs de sens qui savent entrer en contact, écouter, recevoir, donner de leur temps et de leur compétence. Ce faisant, ils développent dans leur environnement une volonté de faire front aux difficultés, de les assumer, ainsi qu'une volonté d'entreprendre. Ils donnent à beaucoup un regard positif sur les réalités de la nature et de la vie, et ils mettent en œuvre des forces de création nouvelles.

Ce livre mise sur les innombrables capacités des gens à inventer, à rebondir, à construire ensemble leur lieu de vie qui est leur commune. Il est un guide pratique pour la connaissance et le développement de sa commune.

- La culture hip-hop. Hugues Bazin, Édition Desclée de Brouwer, 1995.

Hugues BAZIN se qualifie lui-même de chercheur indépendant, travaillant « principalement sur la problématique des formes populaires et des émergences culturelles ». Après un parcours professionnel en tant que travailleur social, éducateur plus précisément, au cours duquel il a eu l'occasion de s'interroger sur les effets du discours de la recherche sur la réalité sociale, il s'est intéressé progressivement à des formes d'intervention sociale impliquant les acteurs dans la production de connaissances partagées, au service de la transformation sociale en milieu populaire.

Son itinéraire de chercheur commencé à l'École des Hautes Études en Sciences Sociales, en sociologie et en anthropologie, l'a amené entre 1990 et 1995 à travailler sur les mouvements sociaux et culturels sous-tendant le phénomène hip-hop [1], puis sur les résidences d'artistes en milieux populaires dans les années 1995-2000.

- *Le lien social*, Pierre Bouvier, Paris, Gallimard, collection *Folio Essais*, 2005

Pierre Bouvier est un sociologue et anthropologue français. Il est professeur de sociologie à l'Université Paris X-Nanterre, chercheur au Laboratoire d'anthropologie des institutions et des organisations sociales et directeur de la revue Socio-anthropologie. Parallèlement, il est plasticien sous le pseudonyme d'Arsène Bouvier.

Dans son ouvrage, il part d'un constat : l'apparent délitement – ou déliaison – du « lien social » dans nos démocraties où, au principe de libre adhésion (qui fonde la cohésion et les identités), se superpose celui de libre circulation (vecteur d'instabilité qui sape des institutions pourvoyeuses de sens et déchire le tissu des statuts sociaux). La « Science » elle-même, et dans une certaine mesure les sciences humaines qui s'en sont réclamé, hier vecteurs de progrès et génératrices d'espoir de nouveaux liens, ne permettent plus « l'adhésion à des valeurs collectives globales ». Ceci amène l'auteur à réinterroger simultanément la chose et le concept.

BANDES DESSINEES

Little Nemo de Winsor McCay



Créé en 1905 par Winsor McCay, "Little Nemo" reste l'un des personnages cultes de la bande dessinée mondiale. Chaque semaine Little Nemo s'évade en rêve dans un monde fantastique: Slumberland. Publiées pour la première fois dans le *New York Herald* sous le titre "*Little Nemo in Slumberland*", les aventures du héros obéissent à une règle immuable : le garçon s'endort, il est entraîné en rêve dans des aventures fabuleuses, il tombe de son lit à la dernière image et se réveille en sursaut. Inspirées du style Art Nouveau, les planches sont de véritables chefs-d'oeuvre aux architectures insolites, au graphisme soigné et au scénario empreint d'une grande poésie.

Zig et puce d'Alain Saint-Ogan



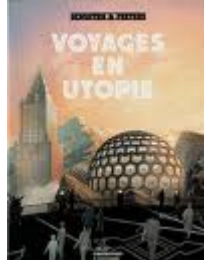
La série Zig et Puce fait ses débuts dans le n° 11 du 3 mai 1925 d'un journal dominical. Elle eut un grand succès et servira de modèle au créateur de Tintin, Hergé. Elle narre l'histoire de Zig et Puce cherchant par tous les moyens à atteindre l'Amérique pour y devenir millionnaires, mais leur voyage est souvent contrarié soit par manque d'argent soit par accident. Il s'en suit qu'ils voyagent partout dans le monde en cherchant toujours à atteindre l'Amérique.

Valérien et Laureline de Jean Claude Mézières



Valérien, agent spatio-temporel est une série de bandes dessinées de science-fiction réalisée par le scénariste Pierre Christin, le dessinateur Jean-Claude Mézières et la coloriste Évelyne Tranlé. Elle est publiée pour la première fois en 1967 dans *Pilote* et éditée en album chez Dargaud à partir de 1970. Pour le quarantième anniversaire de sa création, en 2007, la série est rebaptisée Valérien et Laureline. Valérien et sa compagne Laureline sont des agents du Service Spatio-Temporel (SST) de Galaxy, une mégapole terrienne et la capitale au XXVIII^e siècle d'un empire galactique. La Terre est devenue, à la suite d'un âge noir, l'une des grandes puissances cosmiques.

Les cités obscures de François Schuitten



Les Cités obscures est une série de bande dessinée fantastique belge créée par le dessinateur François Schuitten et le scénariste Benoît Peeters dont le premier tome est publié en septembre 1983. La série compte aujourd'hui une quinzaine d'albums, tous publiés en français aux éditions Casterman, et traduits dans une dizaine de langues. Bien que nourris de références à notre monde, notamment sur le plan architectural, ces différents livres s'inscrivent dans un univers parallèle au nôtre, dont la cohérence s'est affirmée de plus en plus au fil des ans. Huit de ces albums sont des bandes dessinées à part entière ; les autres explorent des formes différentes de narration : récit illustré, recueil de journaux, conte pour enfants, guide de voyage, dramatique sonore, DVD vidéo, etc. Depuis 1996, "Les Cités obscures se développent également sur Internet notamment sur les sites www.urbicande.be et www.ebbs.net

CINEMA

Play Times et Mon Oncle de Jacques Tati



Dans son film *Play time*, il dépeint un **ville** ultramoderne annonciatrice de l'uniformisation de notre société. Une ville aux proportions gigantesques à laquelle Tati rend hommage pour la beauté et la pureté redoutables de ses lignes. La ville moderne selon Tati est géométrique. À l'extérieur comme à l'intérieur, l'espace quasi cubiste n'est que lignes parallèles, diagonales, perpendiculaires, plans, volumes, angles, encadrements, rangées symétriques... Une ville au mobilier domestique avec ses fauteuils en skai (partout identiques !) aux bruits inconvenants ou mobilier urbain avec ses réverbères, mornes fleurs des villes répétées à l'infini. Les objets de *Playtime* sont des choses étranges qui participent d'un progrès technique et esthétique auquel l'homme doit savoir s'adapter.

Tati a été influencé par divers architectes anciens et modernes comme Le Piranèse, Le Corbusier, Mies van der Rohe (ancien dirigeant du Bauhaus) qui, en 1958, défraie la chronique à Manhattan avec son *Seagram Building*, audacieuse union de béton, d'acier et de verre... Une ville en verre. Le verre est le principe matériel le plus « visible » de l'architecture moderne. Il universalise l'espace en donnant le sentiment illusoire d'abroger les limites intérieures/extérieures.

Metropolis de Fritz Lang



Metropolis est une mégapole divisée en deux : la ville haute, où vivent les familles dirigeantes, dans l'oisiveté, le luxe et le divertissement, et la ville basse, où les travailleurs font fonctionner la ville. Elle représente l'archétype de la ville future démesurée.

Soleil vert de Richard Fleischer



Soleil vert se déroule en l'an [2022](#). Le monde baigne alors dans une étrange lumière jaune, qui a détruit la faune et la flore. Très peu de terres sont encore cultivables et les habitants qui n'ont pas les moyens d'acheter des aliments naturels mangent un aliment de synthèse, le « Soleil vert » (*Soylent green*), produit par la multinationale « Soylent ». Les émeutes sont fréquentes et sévèrement réprimées. Après le meurtre d'un des dirigeants de la société [Soylent](#), un policier en charge de l'affaire va découvrir la vérité sur la fabrication de cet aliment...

Blade runner de Ridley Scott



Le film dépeint une dystopie de Los Angeles en novembre 2019 dans laquelle des êtres génétiquement conçus et presque impossibles à distinguer des êtres humains sont appelés « répliquants ». La puissante Tyrell Corporation fabrique ces répliquants qui, à la suite d'un soulèvement violent, ont vu leur utilisation sur Terre interdite. Depuis, ces répliquants sont exclusivement utilisés pour les travaux dangereux ou subalternes dans les colonies spatiales. Tout répliquant qui défie l'interdiction et retourne sur Terre est pourchassé et « retiré » par une unité spéciale de la police appelée « Blade Runner ». L'intrigue se concentre sur un groupe de répliquants rusés et brutaux arrivés sur Terre depuis peu et se cachant à Los Angeles. Le Blade Runner Rick Deckard, à la retraite, accepte à contrecœur de reprendre l'enquête et la traque.

Brazil de Terry Gilliam



Brazil se présente comme une admirable interprétation postmoderne des visées prophétiques de George Orwell. On y retrouve l'aspect dictatorial d'un empire bureaucratique auquel Sam Lowry, personnage principal, se trouve confronté. Alors qu'il se révolte progressivement contre le système ce qui se traduit par le réalisme et la brutalité de plus en plus exacerbée de ses rêves

Le cinquième élément de Luc Besson



Égypte, 1914. Un groupe d'extraterrestres débarque sur Terre afin de récupérer quatre pierres représentant les quatre éléments de la vie, afin de les soustraire au Mal. Ils promettent de les rapporter dans 300 ans, lorsque le Mal reviendra, afin d'établir une paix durable. Mais à leur retour, trois siècles plus tard, leur vaisseau est détruit et les pierres disparaissent mystérieusement. Cependant, dans les décombres se trouve une main, à partir de laquelle les scientifiques parviennent à reconstituer Leeloo (*Leeloo Minai Lekatariba-Laminai-Tchai Ekbat De Sebat*), une jeune femme dotée d'étonnantes facultés. Alors qu'elle s'enfuit, elle tombe dans un taxi conduit par Korben Dallas ...

Bienvenue à Gattaca d' Andrew Niccol



Dans un monde parfait, Gattaca est un centre d'études et de recherches spatiales pour des jeunes gens au patrimoine génétique impeccable. Jérôme, candidat idéal, voit sa vie détruite par un accident tandis que Vincent, enfant naturel, rêve de partir pour l'espace. Chacun des deux va permettre à l'autre d'obtenir ce qu'il souhaite en déjouant les lois de Gattaca.

ARCHITECTURE

La pensée humaniste et visionnaire de Le Corbusier



Il est connu pour être l'inventeur de l'Unité d'habitation, sujet sur lequel il a commencé à travailler dans les années 1920, comme une réflexion théorique sur le logement collectif. "L'unité d'habitation de grandeur conforme" (nom donné par Le Corbusier lui-même) sera seulement construite au moment de la reconstruction après la Seconde Guerre mondiale en cinq exemplaires tous différents, à Marseille, Briey-en-Forêt, Rezé près de Nantes, Firminy et Berlin. Elle prendra valeur de solution aux problèmes de logements de l'après-guerre. Sa pensée envisage dans un même bâtiment tous les équipements collectifs nécessaires à la vie — garderie, laverie, piscine, école, commerces, bibliothèque, lieux de rencontre.

La fonction oblique de Claude Parent



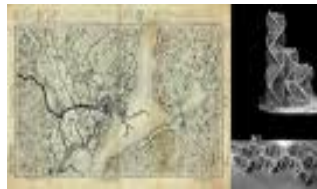
Dès le début des années soixante, Claude Parent impose une rupture par la mise en crise du formalisme d'une certaine continuité spatiale. L'apparition de la discontinuité dans son langage architectural le conduit à construire un nouveau vocabulaire architectural. Avec la construction de l'Église Sainte-Bernadette entre 1963 et 1968, il affirme l'avènement d'une culture de l'oblique et accomplit ici ses recherches sur le brutalisme. La culture de l'oblique, en rupture avec le traditionnel plan horizontal, est le projet de sa carrière qu'il conduira, porté par une grande inspiration utopique et sociale, accompagné par la pensée critique de Paul Virilio qu'il rencontre quelques années plus tôt.

L'architecture des années 60



Avec les années 1960 se développe l'idée d'un monde nouveau, d'un monde où tout est possible, conforté par la conquête de l'espace. Des villes sur l'eau, des villes suspendues, des villes en l'air, des villes mobiles, des villes démontables sont imaginées par des architectes comme Archigram ou Yona Friedman.

Kisho Kurokawa. La ville sur l'eau



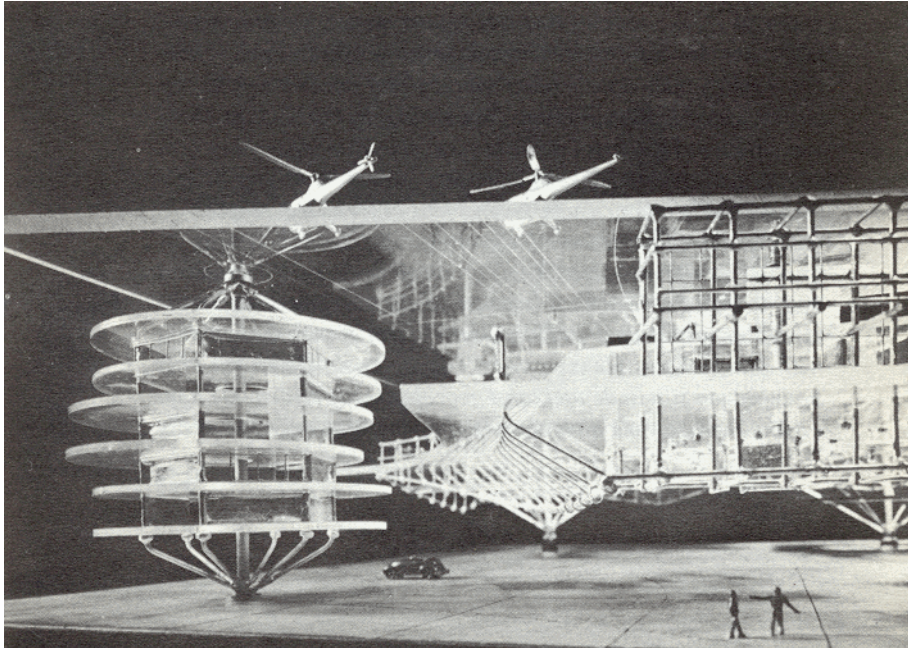
Kisho Kurokawa imagine la « Marine City », une cité construite en spirale sur un lac près de Narita.

Yona Friedman. La ville au dessus de la ville



Yona Friedman (né en 1923), est une des figures majeures de l'architecture prospective. Il envisagea notamment des une extension de Paris via une ville suspendue au-dessus du sol (voir ci-dessus et ci-dessous).

Anton Nieuwenhuys Constant. La ville ludique



New Babylon est avant tout une utopie sociale fondée sur l'Homo Ludens : « Supposons que le royaume Marxien de la liberté soit réalisable ». Dans un tel contexte, la société serait libérée de l'aliénation du travail et de la productivité. Le loisir, seule occupation de l'Homme laisserait s'exprimer l'artiste qui sommeille en chacun, la créativité devenant alors un moyen d'exister et de s'épanouir.

Pour cela, Constant imagine une ville sociale qui rapprocherait les hommes les uns des autres. À l'inverse des villes modernes qui divisent les hommes par de grands espaces verts, il imagine une construction spatiale continue, dégagée du sol qui comprendrait les groupes de logements ainsi que les espaces publics.

Collectif Archigram. La ville mobile



Ce sont des villes zoomorphiques nomades qui se déplacent et s'interconnectent.

Architecture et projet urbain



Villemolle est un « work in progress » qui a débuté en 2008 sous la forme d'un long-métrage réalisé par l'auteur de bande dessinée Winshluss (il est aussi le coréalisateur de Persepolis). Le film met en scène un village imaginaire dirigé par un maire mégalomane aux projets culturels délirants. En 2009, Villemolle donne lieu à une exposition : « Le syndicat d'initiative de Villemolle », qui utilise et détourne, de façon ironique, les codes visuels des offices du tourisme régionaux. Pour la Cité de l'architecture, Ferraille poursuit l'aventure de Villemolle en dévoilant les projets architecturaux voulus par le maire. Dans cette perspective, l'exposition vise à faire émerger les signes de mutation du village, qui laissent entrevoir ce que sera l'urbanisation rurale de demain.

Ouvrages de référence

- *Quand les cathédrales étaient blanches*, Paris 1937. Le Corbusier.
- *La désobéissance de l'architecte*. Renzo Piano.

ARTS PLASTIQUES

Tadashi Kawamata



Tadashi Kawamata est un plasticien japonais né en 1953 sur l'île de Hokkaido. Il vit et travaille à Tokyo et à Paris. Une découverte attentive, physique et mentale, de l'histoire, du paysage, de l'architecture, ainsi que des modes de vie qu'ils engendrent, lui permettent de déterminer progressivement la nature de ses projets. A l'origine de son travail, Tadashi Kawamata s'intéresse à des questions d'urbanisme ; les chantiers de construction ou de démolition, les zones intermédiaires qui subsistent dans l'espace urbain sont réinvesties par l'artiste qui utilise pour ses constructions les matériaux mêmes du site, en les « recyclant » (chaises, embarcations, échafaudages).

Etienne Boulanger



Etienne Boulanger est né à Longeville-lès-Metz, France, en 1976 et décédé à New York, U.S.A., en 2008. Il a fait ses études à l'Ecole Nationale d'Art de Nancy, où il a été diplômé en 2000 (DNSEP). Son projet consiste entre autre à habiter les interstices, les micro-espaces, les zones trop étroites ou trop mal foutues pour qu'un quelconque plan d'occupation rationnelle puisse y être apposé. Ces zones non consommables deviennent pour Etienne Boulanger des espaces libres à investir, des poches de résistance. Il y construit alors des abris invisibles et à l'intérieur desquels il passe clandestinement plusieurs nuits.

Gordon Matta Clark



Gordon Matta-Clark est un artiste américain connu pour ses « coupes de bâtiment » une série de travaux dans des bâtiments abandonnés dans lesquels il a enlevé des morceaux de planchers, de plafonds, et de murs... Ses building cuts (par exemple, une maison est coupée sur la moitié verticalement) changent la perception du bâtiment et de son environnement proche. Au-delà de l'aspect formel, cette pratique était destinée à libérer les espaces d'habitations de leurs contraintes sociales et utilitaires.

Christo et Jean Claude



Ils utilisent le tissu pour créer des œuvres éphémères en « emballant » des paysages, des monuments, des lieux. Ils pratiquent ensemble le land art (ils entendent intervenir sur des lieux naturels, le « révéler en cachant »). Ils sont intéressants pour leur capacité créatrice à s'emparer d'un espace, aussi vaste et monumental qu'il soit.

Felice Varini



Le travail de Felice Varini est caractérisé par l'utilisation de l'espace architectural et tout ce qui le constitue comme support de sa peinture. Il travaille in situ dans des espaces à chaque fois différents et ses œuvres évoluent en relation avec ces espaces.

MUSEES, EXPOSITIONS ET AUTRES VISITES

A Paris

- **Archi et BD. La ville dessinée.**

Présentée à la Cité de l'Architecture et du patrimoine jusqu'au 28 novembre 2010 présente au grand public ou rappelle aux passionnés de la bande dessinée, les relations qu'entretiennent la bande dessinée et l'architecture.

- **Dreamlands. Des parcs d'attraction aux cités du futur**

Présentée dans la grande galerie du Centre Pompidou du 5 mai au 9 août 2010, l'exposition Dreamlands développe un propos inédit : montrer comment les modèles de foires internationales, d'expositions universelles et de parcs de loisirs ont influencé la conception de la ville et de ses usages.

- **La cité de l'architecture**

La Cité de l'architecture et du patrimoine, installée dans l'aile "Paris" du palais de Chaillot (place du Trocadéro) est, avec ses 22 000 m², le plus grand centre d'architecture au monde. Elle a pour mission d'assurer la promotion de l'architecture française en France et à l'étranger, et de faire découvrir les œuvres emblématiques du patrimoine architectural français et la création contemporaine internationale.

Site internet : <http://www.citechailot.fr/>

Au pays de Briey

- Le nouveau musée d'art moderne Centre Pompidou à Metz
- L'école des Beaux arts de Metz
- Le musée d'arts décoratifs à Nancy
- L'Ecole d'architecture de Nancy
- Exploration du territoire (Cité radieuse, anciennes mines...)

Contacts : **Compagnie du Bredin – Laurent Vacher**
www.compagniedubredin.com

Administration :
Véronique Felenbok // administration@compagniedubredin.com // 06 61 78 24 16

Chargée de production :
Clara Prigent // clara.prigent@wanadoo.fr // 06 62 17 74 00

Directeur de l'Action culturelle du pays de Briey
Frederic Tovany // frederic.tovany@cc-paysdebriey.fr

Professeur à l'Ecole Supérieure d'Art de Metz Métropole
Gérard Hutt // ghutt@metzmetropole.fr

Collège Jules Ferry du pays de Briey
La directrice : Mme Carré // m.carre@ac-nancy-metz.fr